



Sjónarhöll – ráðgjafarmiðstöð ses.
Ársskýrsla 2012

Sjónarhöll – ráðgjafarmiðstöð ses.

2012



Efnisyfirlit:

STARFSEMI SJÓNARHÓLS ÁRIÐ 2012	4
Stjórnð	4
Starfsfólk	5
Rekstrargrundvöllur Sjónarhóls – ráðgjafarmiðstöðvar ses.	5
Húsnæði	6
Þjónusta Sjónarhóls	6
Málþing Sjónarhóls	10
Þeirra eigin orð	11
Önnur starfsemi	11
STEFNA SJÓNARHÓLS	13
SAMÞYKKTIR FYRIR SJÁLFSEIGNARSTOFNUNINA SJÓNARHÓL – RÁÐGJAFARMIÐSTÖÐ SES.	15
BAKHJARLAR SJÓNARHÓLS	18

Upplýsingar um útgefanda

Sjónarhóll – ráðgjafarmiðstöð ses.

Háaleitisbraut 13

108 Reykjavík

Heimasíða: www.sjonarholl.net

Tölvupóstur: sjonarholl@sjonarholl.net

Sími: 5351900

Starfsemi Sjónarhóls árið 2012

Sjónarhóll, ráðgjafarmiðstöð fyrir foreldra barna með sérþarfir, er sjálfseignarstofnun með sjálfstæðan fjárhag og stjórn. Sjónarhóll tók til starfa 1. ágúst 2004. Stofnfélög ráðgjafarmiðstöðvarinnar eru ADHD samtökin, Landssamtökin Þroskahjálp, Styrktarfélag lamaðra og fatlaðra og Umhyggja, félag til stuðnings langveikum börnum. Félögin og samtökin sem standa að Sjónarhóli vinna öll að réttindamálum fjölskyldna barna með sérþarfir hvert á sínu sviði. Stofnfélögin og Sjónarhóll – ráðgjafarmiðstöð ses. eru öll með aðsetur sitt á Háaleitisbraut 13 í Reykjavík.

Stjórn

Stjórn Sjónarhóls – ráðgjafarmiðstöðvar ses. er skipuð til tveggja ára í senn. Hana skipa hverju sinni 5 fulltrúar tilnefndir af stofnfélögunum fjórum. Ágúst Hrafnkelsson, fulltrúi Umhyggju, tók sæti sem stjórnarformaður eftir ársfund 6. maí 2011 til tveggja ára. Ása G. Ásgeirsdóttir sagði sig úr stjórn þann 31. maí 2012 og tók Vilhjálmur Hjálmarsson, sæti hennar.

Stjórn Sjónarhóls í lok árs 2012:

Ágúst Hrafnkelsson, formaður, tilnefndur af Umhyggju, félagi til stuðnings langveikum börnum.

Andrés Ragnarsson, meðstjórnandi, tilnefndur af Landssamtökunum Þroskahjálp.

Anna Kristinsdóttir, meðstjórnandi, tilnefnd af Styrktarfélagi lamaðra og fatlaðra.

Björk Þórarinsdóttir, meðstjórnandi, tilnefnd af ADHD samtökunum.

Vilhjálmur Hjálmarsson, meðstjórnandi, tilnefndur af ADHD samtökunum.

Varamenn í stjórn voru í árslok:

Bryndís Snæbjörnsdóttir tilnefnd af Styrktarfélagi Lamaðra og fatlaðra.

Elín Hoe Hinriksdóttir tilnefnd af ADHD samtökunum.

Friðrik Sigurðsson tilnefndur af Landssamtökunum Þroskahjálp.

Ragna K. Marínósdóttir tilnefnd af Umhyggju, félagi til stuðnings langveikum börnum.

Starfsfólk

Samkomulag var gert um starfslok Guðríðar Hlífur Aðalsteinsdóttur, framkvæmdastjóra, og hætti hún störfum í lok nóvember 2012. Nýr framkvæmdastjóri var ráðinn í ársbyrjun 2013, en framkvæmdastjóri Umhyggju var fenginn til að sinna ákveðnum verkefnum framkvæmdastjóra. Önnur verkefni voru á hendi stjórnar og starfsmanna þangað til nýr framkvæmdastjóri kom til starfa.

Hjá Sjónarhóli störfuðu foreldraráðgjafarnir Hrefna Haraldsdóttir, Inga Birna Sigfúsdóttir og Ragna Þóra Karlsdóttir (frá 1. október 2012), auk Guðbjargar Erlu Andrésdóttur, móttökufulltrúa og Hrafnkels Ársælssonar, bókara.

Símenntun starfsfólks er mikilvægur liður í því að tryggja vandaða og viðeigandi ráðgjöf. Starfsfólk Sjónarhóls sótti nokkur málþing og ráðstefnur innanlands á árinu. Auk þess fóru tveir starfsmenn til Kanada á alþjóðlega ráðstefnu um þjónustu við fatlaða einstaklinga og foreldra þeirra.

Rekstrargrundvöllur Sjónarhóls – ráðgjafarmiðstöðvar ses.

Öll þjónusta Sjónarhóls er endurgjaldslaus fyrir foreldra og aðstandendur barna með sérþarfir. Rekstrargrundvöllur sjálfseignarstofnunarinnar byggir því á framlagi frá hinu opinbera og bakhjörllum, auk annarra framlaga frá fyrirtækjum og almenningi í landinu. Stjórn Sjónarhóls hefur lagt áherslu á að byggja sem mest á fáum og öflugum bakhjörllum og forðast eftir fremsta megni samkeppni við stofnfélög um aðra fjáröflun.

Bakhjarlar Sjónarhóls árið 2012 voru Velferðarráðuneytið, Kvenfélagið Hringurinn, Landsbanki Íslands og Actavis. Þessir samningar tryggðu Sjónarhóli 26,5 milljónir króna til rekstrar fyrir árið 2012. Að auki voru styrkir frá sveitarfélögum um 2,7 milljónir króna, en þar af vegur þyngst þjónustusamningur við Velferðarsvið Reykjavíkurborgar. Til viðbótar þessum framlögum koma síðan ýmsir smærri styrkir.

Nánari upplýsingar um rekstur Sjónarhóls er að finna í ársreikningi sjálfseignarstofnunarinnar.

Húsnæði

Sjónarhóll starfar í eigin húsnæði að Háaleitisbraut 13 í Reykjavík. Stofnfélög Sjónarhóls eru til húsa á sama stað, auk nokkurra aðildarfélaga þeirra. Við það skapast samlegðaráhrif sem vikka út og auðga þá þjónustu sem býðst á húsinu. Sjónarhóll – ráðgjafarmiðstöð ses. leigir einnig hluta af húsnæði sínu til aðila í skyldri starfsemi. Þær starfseiningar sem leigja húsnæði hjá Sjónarhóli eru:

Tölvumiðstöð fatlaðra (TMF) veitir ráðgjöf um vélbúnað og hugbúnað til að auðvelda fólki með mismunandi sérþarfir notkun tölvu.

Umsjónarfélag einhverfra, Félag áhugafólks um Down's heilkenni og CP-félagið deila einni skrifstofu.

Fjölskyldumiðstöð veitir foreldrum sem eiga börn í vanda s.s. vegna vímuefnaneyslu, samskiptaerfiðleika eða hegðunar, aðstoð og stuðning.

Öll þessi starfsemi á það sammerkt að ekki er krafist greiðslu fyrir þá þjónustu sem veitt er.

Þjónusta Sjónarhóls

Ráðgjafar Sjónarhóls veita fjölskyldum barna með sérþarfir ráðgjöf og stuðning. Við ráðgjöfina eru hagsmunir barnsins hafðir að leiðarljósi.

Einstaklingsráðgjöf:

- Ráðgjöf í síma, með tölvupósti, einstaklingsviðtölum eða fundum með þátttöku fleiri aðila eftir því sem við á hverju sinni. Miðað er við að bið frá því þjónustu er óskað þar til viðtal (ráðgjöf eða stuðningur) stendur til boða sé innan við vika.
- Komið er á samstarfi foreldra, mismunandi fagaðila og stuðningsaðila í hverju tilfelli eftir því sem við á.
- Innbyrðis tengsl foreldra sem búa við svipaðar aðstæður eru efl.
- Foreldrar eru aðstoðaðir við að finna og nálgast þjónustu og önnur úrræði ef þeir óska.

Önnur ráðgjöf:

- Ráðgjöf til fagfólks stuðlar að betri þjónustu við fjölskyldur barna með sérþarfir. Mikilvægt er að fagfólk þekki starfsemi Sjónarhóls og vísi foreldrum þangað þegar við á.

-
- Ráðgjafar Sjónarhóls taka þátt í framþróun úrræða með fulltrúum hagsmunafélaga og þjónustuveitenda. Ráðgjafar Sjónarhóls eru í nánum tengslum við foreldra og þekktja því aðstæður sem fjölskyldur barna með sérþarfir afar vel og geta því verið mikilvægir þátttakendur í umræðu og umsögnum um þjónustu.

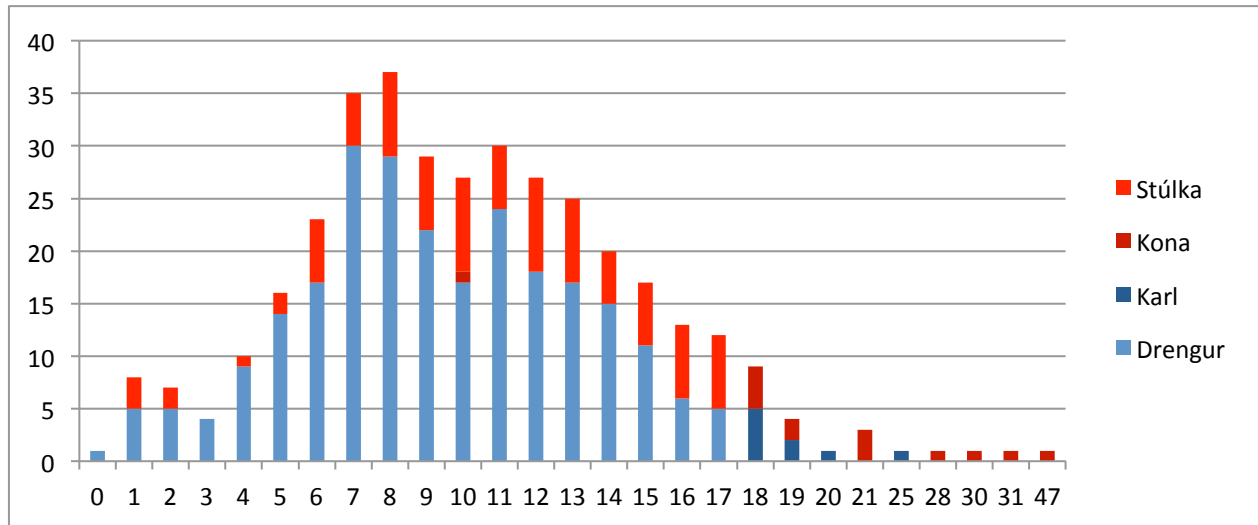
Starfsfólk Sjónarhóls er bundið trúnaðareiði við fjölskyldur sem leita ráðgjafar þeirra. Hjá Sjónarhóli eru einungis skráðar lágmarksupplýsingar um þá sem þangað leita. Upplýsingarnar eru skráðar á sérstakt eyðublað sem foreldrar undirrita og samþykkja. Útfyllt skráningarblöð eru varðveitt með öruggum hætti og eru ekki aðgengileg öðrum en þeim sem vinna með upplýsingarnar sem þar koma fram. Einungis eru birtar safntölur úr skráningunni sem eru ekki persónugreinanlegar. Með skráningunni er haldið til haga tölfræðilegum upplýsingum um hverjir leita til Sjónarhóls, aldur þeirra, kyn og ástæður ráðgjafarbeiðninnar. Foreldrar geta hafnað skráningu hjá Sjónarhóli án þess að það hafi áhrif á þá þjónustu sem þeim er veitt. Þá falla ekki öll verkefni ráðgjafanna undir þessa skráningu.

Frá stofnun Sjónarhóls hefur verið lögð áhersla á að þjónustan sé fyrir allt landið. Ráðgjafar Sjónarhóls fara á fundi á landsbyggðinni ef þörf er á. Á árinu 2012 voru farnar tvær ferðir til Akureyrar og nágrennasveitarfélaga og ein ferð ráðgjafa til Ísafjarðar. Auk þess hafa ráðgjafar Sjónarhóls sinnt erindum í nágrennasveitarfélögum Reykjavíkur, á Suðurnesjum og Suðurlandi.

Ráðgjafarþjónusta árið 2012

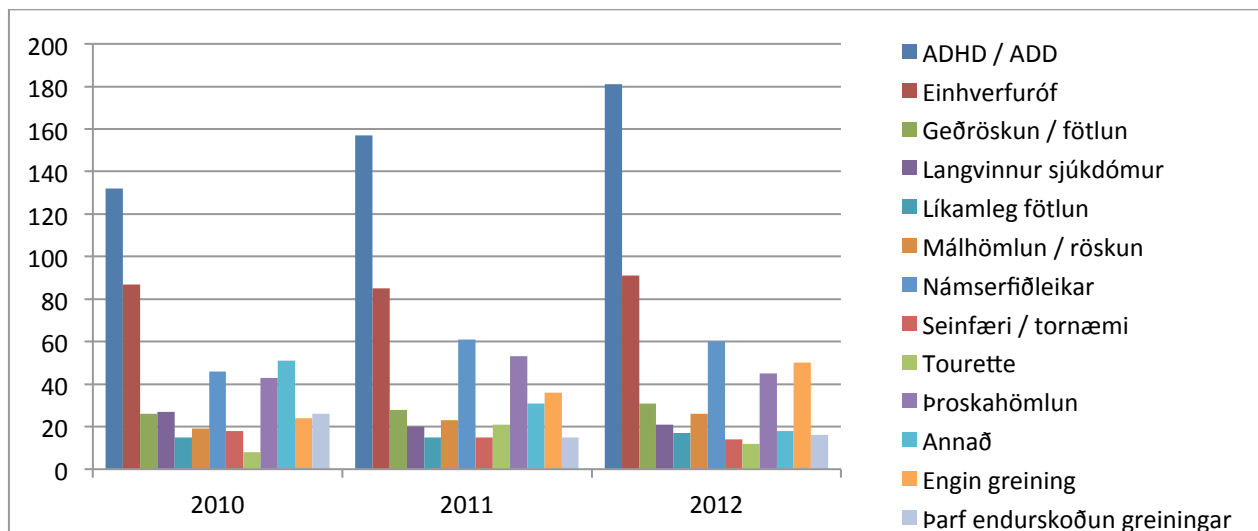
Alls fengu fjölskyldur 407 einstaklinga ráðgjafarþjónustu á árinu 2012, en samtals voru skráð 1073 viðtöl vegna þessara mála. Þar af voru 43 einstaklingar sem voru í áframhaldandi ráðgjöf frá fyrra ári, en 363 ný mál og er það um 10% fjölgun frá fyrra ári. Mynd 1 sýnir aldursdreifingu einstaklinga í nýjum málum.

Mynd 1 – Aldursdreifing eftir kynjum



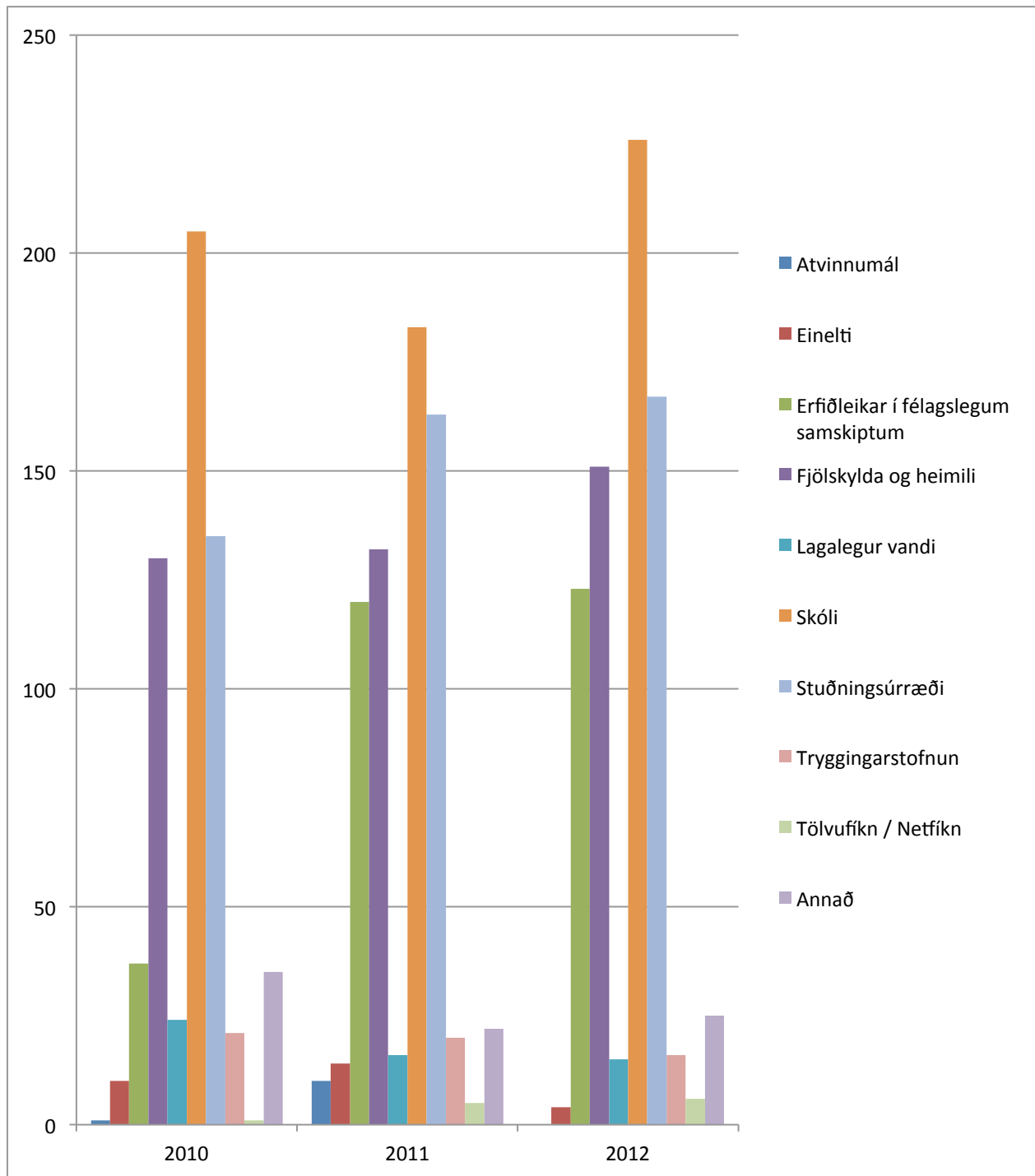
Myndin sýnir einnig að heildarfjöldi drengja er mun meiri en stúlkna, eða um 70% að jafnaði. Á framhaldsskólaaldri virðist þetta hlutfall jafnast.

Mynd 2 – Fjöldi greininga (ný mál)



Leitað var ráðgjafar frá Sjórnarhóli vegna 363 nýrra mála á árinu 2012. Þar af voru um 40% einstaklinganna með tvær eða fleiri greiningar. Af þessum greiningum er ADHD langalgengast, en einhverfa þar næst á eftir. Sérstakir námserfiðleikar eru í þriðja sæti, en athygli vekur að einstaklingum án greiningar hefur fjölgað frá fyrri árum. Ekki er krafist greiningar til að fá þjónustu Sjórnarhóls.

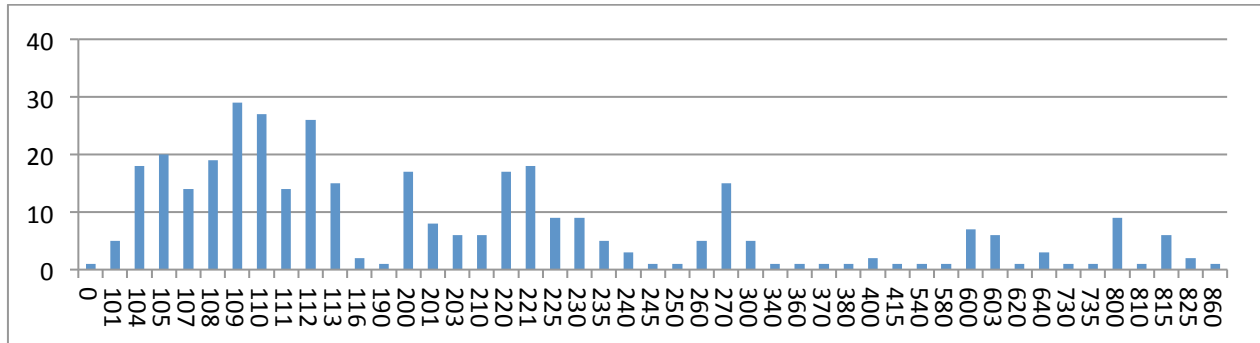
Mynd 3 – Skráð erindi



Skólamál eru sem fyrr áberandi viðfangsefni sem leitað er ráðgjafar vegna, en næst á eftir koma stuðningsúrræði. Úrlausnarefni tengd fjölskyldu og heimili, sem og erfiðleikar í félagslegum

samskiptum, eru einnig áberandi. Önnur mál vega mun minna í þessu starfi. Rétt er að taka fram að í um 60% tilfella er um að ræða tvö eða fleiri erindi vegna sama einstaklings.

Mynd 4 – Dreifing eftir búsetu



Mynd 4 sýnir dreifingu búsetu þeirra sem leituðu eftir þjónustu Sjónarhóls í fyrsta skipti á árinu 2012.

Á árinu 2012 framkvæmdi Capacent Gallup þjónustukönnun sem fyrir Sjónarhól. Alls voru 600 þjónustuþegum send könnunin. og var svarhlutfall 43,8%. Svarendur meta mikils skjót viðbrögð ráðgjafa Sjónarhóls. Níu af hverjum tíu sem svöruðu voru ánægðir með þjónustu Sjónarhóls. Þrátt fyrir að könnunin komi í flesta staði vel út fyrir Sjónarhól gefur hún einnig vísbendingar um það sem bæta má í þjónustu og er unnið að úrbótum eftir því sem tilefni er til.

Málþing Sjónarhóls

Sjónarhóll stóð fyrir sínu árlega málþingi 29. mars 2012 á Hótel Hilton Reykjavík Nordica. Yfirskrift málþingsins var „Hvað ræður för?“ Á málþinginu var fjallað um þann hóp barna sem búa við alvarlegar hegðunar og geðraskanir. Eins og ávallt á málþingum Sjónarhóls var aðaláherslan á að fá fram sjónarmið og reynslu foreldra, ásamt því að fá umfjöllun fagfólks. Leitast var við að fá fram fjölþættar birtingarmyndir af samskipta- og hegðunarvanda þessara barna og fá dæmi af úrlausnum þeirra mála. Góð þátttaka var á málþinginu og samkvæmt matsblöðum var almenn ánægja með þingið í heild sinni.

Þeirra eigin orð

Mikið hefur verið rætt um skort á úrræðum fyrir þann hóp barna sem á við alvarlegan hegðunar- og tilfinningavanda að stríða. Sjónarhóll setti á árinu 2012 af stað verkefnið „Þeirra eigin orð“, en því er ætlað að draga fram upplifun foreldra þessara barna.

Jón Björnsson sálfræðingur var fenginn til að verkstýra verkefninu. Markmið verkefnisins var að fá fram sjónarhorn, reynslu og upplifun foreldra á hinu opinbera þjónustukerfi við börn þeirra og fjölskyldur. Skýrsla þessi skyldi nýtt til að benda þjónustuaðilum við þennan hóp, á hlið foreldra, bæði þar sem þjónusta vantar og þess sem vel er gert.

Þessi foreldrahópur hefur í auknum mæli leitað til Sjónarhóls á undanförunum árum. Alls 29 foreldrar tóku þátt í verkefninu sem unnin var með rýnihópum og einstaklingsviðtölum. Eftirfarandi spurningar voru leiðarljós í gagnasöfnun:

- Hvað hefur virkað vel í kerfinu? Hvað hefur hjálpað þér og barninu þínu best?
- Hvaða þjónusta vantar? Hvaða aðstoð hefur hjálpað þér og barninu best?
- Hvað þjónusta (ef einhver) hefur ekki gagnast sem skyldi? Hvað hefur valdið þér vonbrigðum og hvers vegna? Hvaða skýringar hefur þú þá fengið?
- Hverju vildir þú breyta og hvernig?

Ákveðin þemu voru dregin fram og leitast við að láta rödd foreldranna heyrast. Verkefninu var ekki lokið um áramót, en niðurstöður þess verða birtar vorið 2013.

Önnur starfsemi

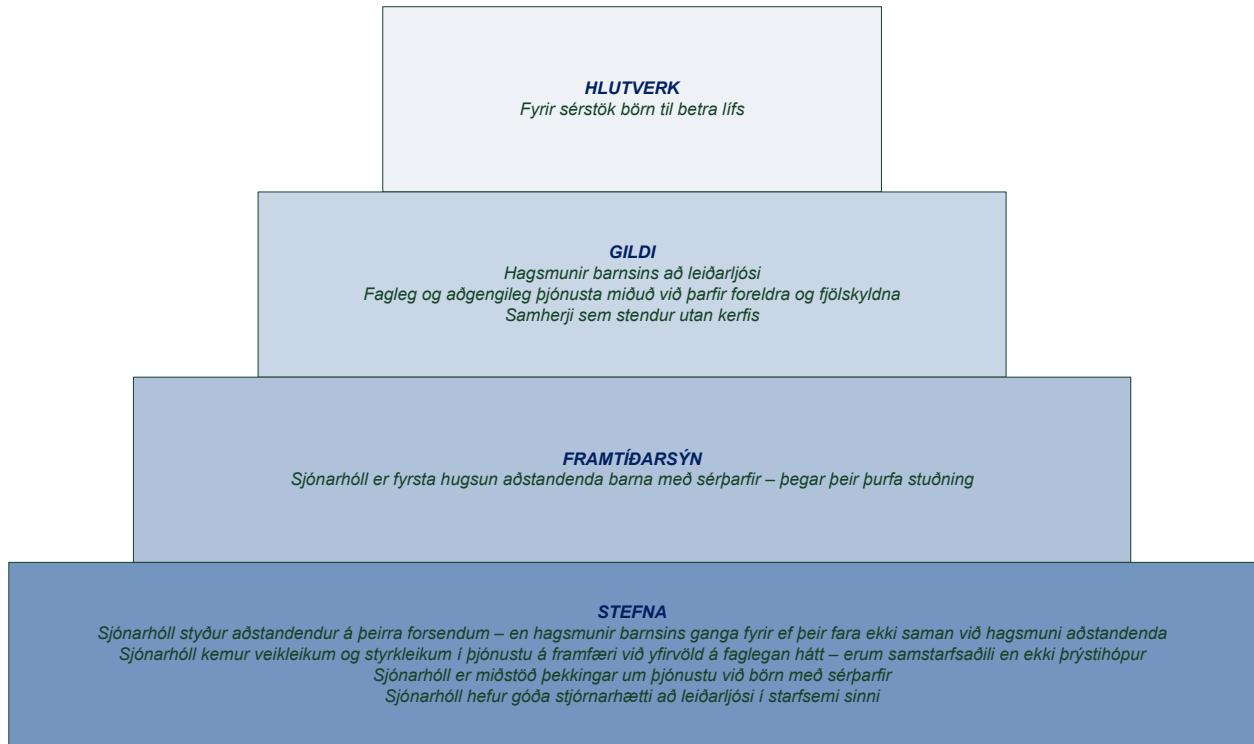
Ráðgjafi Sjónarhóls fór í ferðir á Suðurland og Vesturland með réttindagæslumönnum hvors svæðis til að skoða og meta sumardvalartilboð sem fötluðu fólki býðst á þessum svæðum.

Í stefnu Sjónarhóls er lögð áhersla á að kynna Sjónarhól – ráðgjafarmiðstöð ses. fyrir foreldrum, almenningi, fagfólki, félagasamtökum og stofnunum um allt land. Kynningarbæklingur Sjónarhóls hefur verið endurbættur og þýddur á ensku og pólsku. Ráðgjafar Sjónarhóls fóru í ferðir til Húsavíkur, Selfoss og Borgarness til að kynna starfsemi Sjónarhóls. Á höfuðborgarsvæðinu voru haldnir fundir og kynningar, bæði fyrir stofnanir sem Sjónarhóll er í samstarfi við, fyrir nemendur sem eru að undirbúa sig undir vinnu með börnum og unglingum og

faghópa sem vilja kynnast starfsemi Sjónarhóls. Ráðgjafi Sjónarhóls flutti erindi á fulltrúabingi Landssamtakanna Þroskahjálpar um tilurð og þróun foreldraráðgjafar.

Stefna Sjónarhóls

Mynd 5 – Stefna Sjónarhóls samþykkt af stjórn 31. maí 2012



Markmið	Leið
Sjónarhóll styður aðstandendur á þeirra forsendum – en hagsmunir barnsins ganga fyrir ef þeir fara ekki saman við hagsmuni aðstandenda	
Hagsmunir barnsins ganga fyrir <i>(fari hagsmunir barnsins ekki saman við hagsmuni aðstandenda ráða hagsmunir barnsins í þjónustu Sjónarhóls)</i>	<ul style="list-style-type: none">• Einstaklingsmiðuð ráðgjafþjónusta og aðstoð• Hæfni og þekking starfsfólks til að takast á við verkefni• Teymisfundir nýttir í úrvinnslu mála þegar við á• Formfesta þjónustu við landsbyggðina• Tryggja aðgengi sérhópa, svo sem þeirra sem eru af erlendum uppruna, mállausir eða heyrnarskertir og skortir samskiptafærni á íslensku talmáli.
Komast inn í mál á fyrri stigum – <i>„Ertu með mál – ekki vandamál“</i>	Markviss kynning á þjónustu Sjónarhóls: <ul style="list-style-type: none">• Mótun kynningarstefnu/kynningarátvæðunar, sem brjóta má niður í minni og aðgengileg verkefni (etv. aðstoð frá sérfræðingi í almenningstengslum og kynningarmálum).
Fyrirbyggjandi ráðgjöf og fræðsla	<ul style="list-style-type: none">• Greina á skilmerkilegan hátt „tímamót“ í lífi einstaklinga og þau úrlausnarefni sem þeim fylgja.
Markvisst mat á gæðum úrræða	<ul style="list-style-type: none">• Eftirfylgni með að niðurstöður sem komist var að séu framkvæmdar og úrræði hafi reynst sem skyldi• Markviss miðlun upplýsinga innan Sjónarhóls (milli ráðgjafa o.fl.)

Sjónarhóll kemur veikleikum og styrkleikum í þjónustu á framfæri við yfirvöld á faglegan hátt – erum samstarfsaðili en ekki þrýstihópur	
Veita stjórnvöldum aðhald með hliðsjón af þörfum fjölskyldna	Skipulögð skráning reynslu (hvað virkar vel og hvað illa – og hvað vantar) og marviss miðlun upplýsinganna til ráðamanna (ríki og sveitarfélög)
Fagleg gagnrýni	<ul style="list-style-type: none"> Sjónarhóll kemur styrkleikum og veikleikum á framfæri á faglegan hátt við þjónustuveitendur og aðra haghafa. Koma á og viðhalda opnum og reglubundnum samskiptum við alla mikilvæga aðila sem koma að skipulagningu og veitingu þjónustu við skjólstaðinga Sjónarhóls (þ.m.t. sjúkrahús) Stuðla að þróun úrræða í samstarfi við þjónustu-veitendur og yfirvöld.
Ráðgjöf / handleiðsla	
Sjónarhóll er miðstöð þekkingar um þjónustu við börn með sérþarfir	
Upplýsingabrunnur fyrir aðstandendur, fagaðila og hagsmunasamtök	<ul style="list-style-type: none"> Koma á skipulegri öflun og miðlun upplýsinga um það hvað er í boði, hvar og með hvaða skilyrðum – og hvað er í undirbúningi hjá yfirvöldum á hverjum tíma. Verkefni með þátttöku fulltrúa stofnfélaga (t.d. framkvæmdastjóra félaganna) um þarfagreiningu og nánari skilgreiningu – til greina kæmi að ráða verkefnisstjóra í þetta verkefni? Auka samstarf og samlegð í húsinu m.a. með reglubundnum fundum framkvæmdastjóra – og jafnvel fleiri starfsmanna Miðlun þekkingar frá aðstandendum til aðstandenda – yfirstandandi rannsóknarverkefni varðandi þjónustu við börn með geðraskanir er vísir að slíku Námskeiðshald fyrir fagaðila, stuðningshópar o.fl. (sjá m.a. hugmyndir af gulum miðum) – í samstarfi við stofnaðila og aðildarfélög þeirra (sum þessara félaga hafa leitast við að veita stuðning og miðla ýmsum upplýsingum – að hluta til gæti þessi þjónusta orðið faglegri og aðgengilegri í samstarfi við Sjónarhól?) Miðlun upplýsinga um hagsmunafélögin („þjónustuskema“)
Við sýnum fram á fagleg vinnubrögð með mælanlegum hætti	<ul style="list-style-type: none"> Árangurskannanir (útkomumælingar) meðal þeirra sem áður hafa notið þjónustunnar Þjónustukannanir meðal þeirra sem nota þjónustuna (núverandi viðskiptavinir)
Ábendingar til hagsmunasamtaka	Skipulögð skráning reynslu (hvað virkar vel og hvað illa, þ.m.t. varðandi tómstundaúrræði – og hvað vantar) og marviss miðlun upplýsinganna til hagsmunasamtaka (stofnfélaganna)
Stuðlum að aukinni þekkingu í samfélaginu (meðal almennings)	<ul style="list-style-type: none"> Málþing Aðgengilegar upplýsingar á heimasíðu
Sjónarhóll viðhefur góða stjórnarhætti í starfsemi sinni	
Skýr verkaskipting stjórnar og framkvæmdastjóra	<ul style="list-style-type: none"> Skýrar starfsreglur stjórnar og starfslýsing framkvæmdastjóra taki mið af leiðbeiningum um góða stjórnarhætti. Umboð framkvæmdastjóra sé skýrt. Reglubundið sjálfsmat á störfum stjórnar og frammistöðusamtöl við starfsmenn.
Viðhaldið verði traustum fjárhagsgrundvelli fyrir starfseminni	<ul style="list-style-type: none"> Áætlanagerð verði markvisst eftirlits- og stjórnæki í rekstrinum. Sett verði markviss stefna um fjáröflun til að standa straum af rekstrarkostnaði.

Samþykktir fyrir sjálfseignarstofnunina Sjónarhóll – ráðgjafarmiðstöð ses.

Nafn sjálfseignarstofnunarinnar, heimili og tilgangur

1. gr.

Nafn sjálfseignarstofnunarinnar er Sjónarhóll – ráðgjafarmiðstöð ses.

2. gr.

Heimilisfang sjálfseignarstofnunarinnar er að Háaleitisbraut 13, 108, Reykjavík.

3. gr.

Aðalstarfsemi stofnunarinnar er að reka þjónustumiðstöð sem veitir fjölskyldum barna með sérþarfir stuðning og aðstoð.

4. gr.

Tilgangur stofnunarinnar er að:

- Styðja fjölskyldur í hlutverki sínu.
- Kynna fjölskyldum réttindi sín varðandi þjónustu samfélagsins.
- Aðstoða fjölskyldur við að fá þjónustu.
- Greiða fjölskyldum leið að upplýsingum um viðkomandi sjúkdóm, fötlun eða annað frávik.
- Efla innbyrðis tengsl fjölskyldna sem búa við svipaðar aðstæður.
- Koma á samvinnu allra þeirra sem málum fjölskyldunnar tengjast.

Stofnendur og stofnfé sjálfseignarstofnunarinnar

5. gr.

Stofnendur eru: ADHD samtökin, kt. 590588-1059 (áður Foreldrafélag misþroska barna), Landssamtökin Þroskahjálp, kt. 521176-0409, Styrktarfélag lamaðra og fatlaðra, kt. 630269-0249 og Umhyggja, félag til stuðnings langveikum börnum, kt. 691086-1199. Framlagsfé hvers stofnanda fyrir sig skal vera kr. 1.000.000,- ein milljón króna.

6. gr.

Stofnfé sjálfseignarstofnunarinnar er kr. 4.000.000,- fjórar milljónir króna að nafnverði. Stofnuninni er heimilt að taka við öðrum fjármunum en reiðufé í tengslum við stofnunina.

Stjórn sjálfseignarstofnunarinnar og framkvæmdastjórn

7. gr.

Stjórn sjálfseignarstofnunarinnar skal skipuð fimm mönnum og fimm mönnum til vara, tilnefndum af stofnendum, þannig að hver stofnaðili tilnefnir einn stjórnarmann og einn til vara. Stofnaðilar komi sér síðan saman um einn aðalmann og einn varamann. Stjórn skal skipuð til tveggja ára í senn.

Stjórn sjálfseignarstofnunarinnar stýrir öllum málefnum stofnunarinnar og gætir hagsmuna hennar gagnvart þriðja aðila. Undirskrift meirihluta stjórnar skuldbindur sjálfseignarstofnunina.

Stjórnarfundir eru lögmætir ef meirihluti stjórnar sækir fund og til hans er boðað með sannanlegum hætti. Mikilvægar ákvarðanir má þó ekki taka án þess að allir stjórnarmenn hafi tök á að fjalla um málið sé þess kostur. Afl atkvæða ræður afgreiðslu mála. Verði atkvæði jöfn telst tillagan fallin. Halda skal fundargerðir um stjórnarfundi.

8. gr.

Stjórnin skipar með sér verkum. Formaður boðar til stjórnarfunda. Hver stjórnarmaður getur krafist stjórnarfundar. Stjórnin skal setja sér starfsreglur þar sem nánar skal kveðið á um framkvæmd starfa hennar.

9. gr.

Stjórn stofnunarinnar er heimilt að ráða framkvæmdastjóra. Ákveður hún laun hans og starfskjör. Hún veitir og prókúruumboð fyrir sjálfseignarstofnunina. Framkvæmdastjóri hefur með höndum stjórn á öllum daglegum rekstri sjálfseignarstofnunarinnar. Framkvæmdastjóri, ásamt stjórn annast ráðningu starfsfólks og ákvarðar kjör þeirra. Framkvæmdastjóra ber að veita stjórnarmönnum og endurskoðendum allar upplýsingar um rekstur sjálfseignarstofnunarinnar sem þeir kunna að óska og veita ber samkvæmt lögum.

Framkvæmdastjóri, ásamt stjórn, skal sjá um að bókhald sé fært í samræmi við lög og venjur og að meðferð eigna stofnunarinnar sé með tryggilegum hætti.

Reikningar sjálfseignarstofnunarinnar og endurskoðun

10. gr.

Starfsár og reikningsár er almanaksárið. Framkvæmdastjóri skal leggja fram eftirtalin gögn fyrir stjórn stofnunarinnar til afgreiðslu:

1. Skýrslu um starfssemi síðasta starfsárs.
2. Reikninga liðins starfsárs.

Stjórn sjálfseignarstofnunarinnar skal kjósa einn eða fleiri löggilta endurskoðendur. Skulu þeir rannsaka reikninga stofnunarinnar fyrir hvert starfsár. Eigi síðar en mánuði eftir samþykktir ársreiknings, þó eigi síðar en átta mánuðum eftir lok reikningsárs, skal senda stofnendum og stjórnvaldi því er tekur við ársreikningum félaga, ársreikning eða samstæðureikning stofnunarinnar ásamt skýrslu stjórnar, áritun endurskoðenda og upplýsingar um hvenær ársreikningurinn var samþykktur. Endurskoðendur má ekki kjósa úr hópi stjórnarmanna, eða starfsmanna sjálfseignarstofnunarinnar.

Hvernig ráðstafa skal hagnaði eða fara með tap

11. gr.

Ef hagnaður verður á rekstri stofnunarinnar skal færa hann yfir á næsta reikningsár. Ef tap verður á rekstri stofnunarinnar skal niðurgreiða það með fjárframlögum næsta árs.

Breytingar á samþykktum sjálfseignarstofnunarinnar

12. gr.

Samþykktir þessar öðlast þegar gildi og er einungis hægt að breyta þeim á löglegum stjórnarfundum með 2/3 hluta greiddra atkvæða stjórnarmanna og með samþykki þeirra aðila er lögðu fram a.m.k. 2/3 stofnfjár. Til að auka skuldbindingar aðila þarf þó samþykki þeirra allra.

Stjórn er þó heimilt að gera nauðsynlegar breytingar á samþykktum þessum ef sýnt er að samþykktirnar séu ekki framkvæmanlegar eða andstæðar tilgangi stofnunarinnar.

13. gr.

Með tillögur um slit, skipti eða sameiningu sjálfseignarstofnunarinnar við aðra stofnun, skal fara sem um breytingar á samþykktum þessum. Þarf samþykki aðila sem lagt hafa fram minnst 2/3 hluta þess stofnfjár sem farið er með atkvæði fyrir til að sú ákvörðun sé gild.

Sé stofnunin leyst upp eða hún sameinuð annarri stofnun skal fara eftir ákvæðum XIII. kafla laga nr. 138/1994 um einkahlutafélög, með síðari breytingum, sbr. einnig XIV. kafla sömu laga, eftir því sem við getur átt. Stjórn stofnunarinnar, sem tekið hefur löglega ákvörðun um slit eða skipti stofnunarinnar, skal ákveða ráðstöfun eigna og greiðslu skulda.

14. gr.

Þar sem ákvæði samþykkt þessara ná ekki til um hvernig með skuli farið, skal hlýta ákvæðum laga um sjálfseignarstofnanir sem stunda atvinnurekstur nr. 33/1999, svo og öðrum lagaákvæðum, eftir því sem við getur átt. Þannig samþykkt á stjórnarfundum stofnunarinnar þann 16. 11. 2004.

Bakhjarlar Sjónarhóls

