




Sjónarhóll-ráðgjafarmiðstöð ses
Árið 2016

Sjónarhóll-ráðgjafarmiðstöð ses

Júní 2017



SJÓNARHÓLL-RÁÐGJAFARMÍÐSTÖÐ SES.....	4
Starfsemi.....	4
Stjórn.....	4
Gagna er aflað var í úttekt 2015	5
Rekstrarfélag á Háaleitisbraut 13.....	5
Fundir með þeim sem fjármagna starfsemi Sjónarhóls	6
Rekstrargrundvöllur Sjónarhóls-ráðgjafarmiðstöðvar ses.....	6
Mannauður.....	7
Húsnæði	7
Þjónusta Sjónarhóls.....	8
Ráðgjafarþjónusta árið 2016	11
Önnur starfsemi	16
STEFNA SJÓNARHÓLS.....	21
SAMÞYKKTIR FYRIR SJÁLFSEIGNARSTOFNUNINA SJÓNARHÓL – RÁÐGJAFARMÍÐSTÖÐ SES.	23
BAKHJARLAR SJÓNARHÓLS.....	26

Upplýsingar um útgefanda
Sjónarhóll-ráðgjafarmiðstöð ses.
Háaleitisbraut 13
108 Reykjavík

www.sjonarholl.net
sjonarholl@sjonarholl.net
Sími: 5351900

Sjónarhóll-ráðgjafarmiðstöð ses.

Starfsemi

Sjónarhóll-ráðgjafarmiðstöð ses. tók til starfa 1. ágúst 2004. Stofnfélög eru *ADHD samtökin (ADHD)*, *Landssamtökin Þroskahjálp (LB)*, *Styrktarfélag lamaðra og fatlaðra (SLF)* og *Umhyggja, félag til stuðnings langveikum börnum (UH)*. Sjónarhóll-ráðgjafarmiðstöð er sjálfseignarstofnun með sjálfstæðan fjárhag og stjórn. Félögin og samtökin sem standa að Sjónarhóli vinna öll að réttindamálum einstaklinga og fjölskyldna barna með sérþarfir, hvert á sínu sviði. Stofnfélögin og Sjónarhóll-ráðgjafarmiðstöð ses eru með aðsetur á Háaleitisbraut 13, Reykjavík.

Stjórn

Stjórn Sjónarhóls-ráðgjafarmiðstöðvar ses. er skipuð til tveggja ára í senn. Stjórnina skipa hverju sinni fimm fulltrúar sem tilnefndir eru af stofnfélögunum.

Stjórn Sjónarhóls frá ársfundi 2015:

Ómar Örn Jónsson, formaður, tilnefndur af *Styrktarfélagi lamaðra og fatlaðra 2015*.

Lára Björnsdóttir, meðstjórnandi, tilnefnd af *Landssamtökunum Þroskahjálp 2013*.

Guðrún Þórðardóttir, meðstjórnandi, tilnefnd af *Landssamtökunum Þroskahjálp 2015*.

Vilhjálmur Hjálmarsson, meðstjórnandi, tilnefndur af *ADHD samtökunum 2012*.

Halldóra Inga Ingileifsdóttir, meðstjórnandi, tilnefnd af *Umhyggju, félagi til styrktar langveikum börnum 2015*.

Varamenn í stjórn Sjónarhóls:

Hrefna Haraldsdóttir, tilnefnd af *Styrktarfélagi lamaðra og fatlaðra*.

Þröstur Emilsson, tilnefndur af *ADHD samtökunum*.

Friðrik Sigurðsson, tilnefndur af *Landssamtökunum Þroskahjálp*.

Ásta Friðjónsdóttir, tilnefnd af *Landssamtökunum Þroskahjálp*.

Ragna K. Marinósdóttir, tilnefnd af *Umhyggju, félagi til stuðnings langveikum börnum*.

Stjórnarfundir eru haldnir einu sinni í mánuði, þar sem tekin eru fyrir málefni líðandi stundar. Meðal viðfangsefna stjórnar á árinu 2016 er rekstrarfyrirkomulag Sjónarhóls annars vegar og markmið/hlutverk stofnunarinnar hins vegar.

Gagna er aflað var í úttekt 2015

Bergljót Borg vann úttekt á starfsemi Sjónarhóls árið 2015. Stjórn Sjónarhóls samþykkti beiðni Bergljótar um að hún fengi að nota þau gögn í M.Ed ritgerð sína. Stjórnin samþykkti það með þeim formerkjum að Sjónarhóll fengi aðgang að verkinu þegar því væri lokið.

Rekstrarfélag á Háaleitisbraut 13

Skoða þarf starfsemi Sjónarhóls með tilliti til fjárhagslegrar stöðu sem og faglegrar. Rekstrarfélag á Háaleitisbraut 13 sem samanstendur af fulltrúum félaganna sem að Sjónarhóli standa, með Halldóru Ingu Ingileifsdóttur í fararbroddi funduðu reglulega með fulltrúum mannúðarsjóðs Oddfellow stúkunnar Hallveigar á árinu. Skoðaðir voru allir sameiginlegir fleti á verkefnum félaganna sem eiga eignarhlut í húseigninni til að auka samstarf og hagræðingu. Horft er til þess að sameina megi móttöku, tölvukerfi, símsvörun og fleiri slíka þætti. Einnig hefur verið rætt hvernig styrkja megi starfsemina í húsinu með auknu samstarfi, auka þjónustu við landsbyggðina og að auka kynningarstarf á vegum allra félaganna og ráðgjafarmiðstöðvarinnar Sjónarhóls. Jafnframt liggur fyrir að á næstunni þarf að fara í kostnaðarsamt viðhald á húsnæðinu og sumt af því fyrr en síðar. Lekaskemmdir eru í húsinu, sem þarf að koma í veg fyrir og gera við utanhúss og innan. Í október 2016 var ályktun stjórnar Sjónarhóls varðandi samstarf við mannúðarsjóð Oddfellow samþykkt. Þar kemur fram að stjórn Sjónarhóls samþykkti að óska eftir samstarfi við mannúðarsjóð Oddfellow stúkunnar Hallveigar varðandi gerð nýtingaráætlunar fyrir húsnæðið að Háaleitisbraut 11-13, vegna viðgerða á húsinu og aðkomu þeirra að gerð tillagna varðandi rekstrarfyrirkomulag á húsinu. Sú vinna er í fullum gangi og miklar vonir bundnar við aðkomu Oddfellow að verkinu.

Fundir með þeim sem fjármagna starfsemi Sjónarhóls

Forstöðumaður fjölskylduráðgjafar og fulltrúi Umhyggju í stjórn Sjónarhóls áttu fundi með þeim aðilum sem hafa verið fastir fjármögnunaraðilar Sjónarhóls á árinu. Samningur sem gerður var við Reykjavíkurborg árið 2015 og hljóðaði upp á 2,2 milljónir króna á ári fram til áramóta 2017-2018 er enn í gildi. Samningur við Velferðarráðuneyti er einnig í gildi, hann hljóðar upp á 17,5 milljónir króna á ári fram til loka 2017. Sá samningur var undirritaður 14. janúar 2016. Leitað verður allra leiða til að fjármagna starfsemi Sjónarhóls svo hægt verði að halda áfram því góða starfi sem þar er unnið.

Rekstrargrundvöllur Sjónarhóls-ráðgjafarmiðstöðvar ses.

Heildarupphæð styrkveitinga fyrir árið 2016 er 30.470.500 krónur. Sjónarhóll er eins og áður kom fram með þjónustusamning við Velferðarráðuneytið sem styrkti starfsemina um 17,5 milljónir króna á árinu. Velferðarsvið Reykjavíkur greiddi Sjónarhóli 2,2 milljónir króna á árinu fyrir þjónustu við íbúa Reykjavíkur. Samningurinn gildir til loka ársins 2017 og tilgangur hans er að nýta fjölbreytta reynslu og þekkingu starfsmanna Sjónarhóls og þeirra félaga sem að Sjónarhóli standa, á mismunandi þjónustukerfum og aðstæðum fjölskyldna barna með sérþarfir, til að bæta þjónustu fyrir foreldra barna með sérþarfir í Reykjavík.

Kvenfélagið Hringurinn hefur verið dyggur bakhjarl Sjónarhóls og styrkti starfsemina um fimm milljónir króna á ári í þrjú ár, frá 2014-2016. Samningurinn rann út um áramót 2016-2017.

Sjónarhóll-ráðgjafarmiðstöð ses. veitir endurgjaldslausa ráðgjöf og þjónustu fyrir þá er til Sjónarhóls leita. Rekstrargrundvöllur sjálfseignarstofnunarinnar byggir alfarið á framlagi frá hinu opinbera og bakhjörllum. Stjórn Sjónarhóls hefur hingað til lagt áherslu á að byggja sem mest á fáum og öflugum bakhjörllum og forðast eftir fremsta megni samkeppni við stofnfélög um fjáröflun. Það hefur nú breyst og er Sjónarhóll orðinn samkeppnisaðili annarra góðgerðarféлага/hagsmunasamtaka um það fé sem fyrirtæki veita í flestum tilfellum undir liðnum samfélagsstyrkur. Sjónarhóll hefur sótt um slíka samfélagsstyrki en betur má ef duga skal. Forsendur styrkveitinga hjá stofnunum og

fyrirtækjum hafa breyst og má nefna að kallað er eftir ákveðnum verkefnum til að styrkja, en verkefni Sjónarhóls eru öll börn.

Mannauður

Hjá Sjónarhóli störfuðu þrír starfsmenn fram í byrjun janúar, María Hildipórsdóttir framkvæmdastjóri lét af störfum í byrjun árs 2016. Ekki var ráðið í hennar starf fyrr en í apríl þegar Sigurrós Á. Gunnarsdóttir var ráðin sem forstöðumaður fjölskylduráðgjafar. Stjórn Sjónarhóls ákvað að skilja að rekstur og faglegt starf, um rekstrarhlutann sá Halldóra Inga Ingileifsdóttir sem situr í stjórn Sjónarhóls fyrir hönd Umhyggju. Frá janúar 2016 voru starfsmenn tveir, Inga Birna Sigfúsdóttir ráðgjafi og Guðbjörg Erla Andrésdóttir móttökuritari. Inga Birna sinnti allri ráðgjöf frá byrjun janúar fram í byrjun apríl. Tveir ráðgjafar hafa verið við störf frá apríl og til loka árs 2016. Guðbjörg Erla Andrésdóttir móttökuritari er í 90% starfshlutfalli en hún starfar einnig fyrir Barnaheill, sem leigir húsnæði af Sjónarhóli. Guðbjörg Erla er í 45% starfshlutfalli.

Endur- og símenntun starfsmanna er á þann veg að þeir sitja ráðstefnur, málþing og annað er snýr að faglegri vinnu þeirra.

Húsnæði

Sjónarhóll-ráðgjafarmiðstöð ses. starfar í eigin húsnæði að Háaleitisbraut 13 í Reykjavík. Sjónarhóll á 59% eignahluta í annarri, þriðju og fjórðu hæð Háaleitisbrautar 13, en 40% í öllu húsinu. Stofnfélög Sjónarhóls eru til húsa á sama stað, auk nokkurra aðildarféлага þeirra. Við það skapast samlegðaráhrif sem víkka út og auðga þá þjónustu sem skjólstaðingum býðst. Sjónarhóll-ráðgjafarmiðstöð ses., leigir hluta af húsnæði sínu til féлага í skyldri starfsemi. Félagin sem leigja húsnæði hjá Sjónarhóli eru:

TMF tölvumiðstöð sem veitir ráðgjöf um vélbúnað og hugbúnað til að auðvelda fólki með margs konar sérþarfir aðstoð við notkun tölvubúnaðar. TMF tölvumiðstöð leigir 33,3 fm herbergi á þriðju hæð.

Einhverfusamtökin, Félag áhugafólks um Down's heilkenni og CP-félagið deila einni skrifstofu á annarri hæð.

Barnaheill, Save the children á Íslandi leigja fjórar skrifstofur og fundaraðstöðu af Sjónarhóli.

Samfok leigir skrifstofu af Sjónarhóli.

Húsfélagið Háaleitisbraut 13 leigir herbergi á fjórðu hæð fyrir tengda starfsemi og þeirri er til staðar er í húsinu. Krossgatan, sálfræðiþjónusta Ásdísar Bergþórsdóttur sem sérhæfir sig í sálfræðiþjónustu fyrir einhverfa einstaklinga og Laufey Gunnarsdóttir einhverfuráðgjafi skipta með sér leigu á einu herbergi.

Þjónusta Sjónarhóls

Sjónarhóll er óháð ráðgjafarmiðstöð sem vinnur að því að styrkja og efla einstakar fjölskyldur. Starfsmenn Sjónarhóls eru fjölskyldum og einstaklingum til aðstoðar og veita aðgengilega lausnamiðaða aðstoð. Megintilgangurinn með þjónustunni er að börn og fjölskyldur þeirra geti nýtt sér almenna lögbundna þjónustu og komist í samband við önnur úrræði sem gætu gagnast þeim. Sjónarhóll vinnur einnig að samþættingu og umbótum í þjónustu við fjölskyldur barna með ólíkar þarfir að leiðarljósi. Ráðgjafar Sjónarhóls veita fjölskyldum barna með sérþarfir ráðgjöf og stuðning. Ráðgjafar taka sér ávallt stöðu með barninu og hagsmunir þess hafðir að leiðarljósi. Margar fjölskyldur þurfa endurtekinn stuðning og koma af og til í ráðgjöf, meðan aðrar eru meira að leita upplýsinga og fá tímabundna ráðgjöf. Þeir sem leita til Sjónarhóls eru úr öllum sviðum samfélagsins. Fatlaðir foreldrar og foreldrar sem eru öryrkjar eru meðal þeirra sem ráðgjafar Sjónarhóls sinna mjög mikið og endurtekið. Sjónarhóll er aðgengileg öllum þeim er þangað leita. Unnið er með öllum þjónustuaðilum þvert á kerfi og hægt að fá upplýsingar um mismunandi þætti kerfisins. Einnig fá skjólstæðingar aðstoð við að sækja sér þjónustu.

Einstaklingsráðgjöf

- ✓ Ráðgjöf er gefin á margvíslegan máta, í síma, með tölvupósti, í einstaklingsviðtölum eða teymisfundum með þátttöku fleiri aðila eftir því sem við á hverju sinni. Miðað er við að skjólstæðingar fái þjónustu sem fyrst frá því hennar er óskað. Ráðgjafar miða við að ekki líði lengri tími en vika þar til skjólstæðingur fær

viðtal í formi ráðgjafar og/eða stuðnings.

- ✓ Komið er á samstarfi foreldra/einstaklinga, fagaðila og stuðningsaðila eftir því hvað á við í hverju tilviki. Einstaklingsmiðun er höfð að leiðarljósi.
- ✓ Foreldrar/einstaklingar eru aðstoðaðir við að finna og nálgast þjónustu og önnur stuðningsúrræði eftir þörfum hvers og eins.
- ✓ Einnig er ráðgjöf við ungmenni sinnt eftir þörfum.

Önnur ráðgjöf

- ✓ Ráðgjöf til fagfólks og samstarf sem stuðlar að betri þjónustu við fjölskyldur barna með sérþarfir. Mikilvægt er að fagfólk þekki starfsemi Sjónarhóls og vísi foreldrum þangað þegar við á.
- ✓ Ráðgjafar Sjónarhóls taka þátt í framþróun úrræða með fulltrúum hagsmunafélaga og þjónustuveitenda. Ráðgjafar Sjónarhóls eru í nánum tengslum við foreldra/einstaklinga og þekkja því afar vel þær aðstæður sem fjölskyldur barna með sérþarfir glíma við og eru því mikilvægir þátttakendur í umræðu og umsögnum um þjónustu.

Starfsmenn Sjónarhóls eru bundnir trúnaðareiði við alla sem leita ráðgjafar þeirra. Skráðar eru lágmarks upplýsingar um skjólstæðinga á þar til gert eyðublað sem foreldra/einstaklingar undirrita og samþykkja. Í kjölfarið skráir ráðgjafi viðeigandi upplýsingar í skráningarkerfi Sjónarhóls. Skráningarkerfið var útbúið árið 2011 af Advania og kominn er tími til þess að uppfæra það. Einungis eru birtar safntölur úr skráningunni sem ekki eru persónugreinanlegar. Með skráningunni er tölfræðilegum upplýsingum haldið til haga um það hverjir leita til Sjónarhóls, aldur þeirra, kyn og ástæður ráðgjafarbeiðninnar, auk símanúmera og heimilisfanga.

Ráðgjafar Sjónarhóls eru í nánum tengslum við hagsmunasamtökin sem starfa í húsinu, réttindagæslumenn fyrir fatlað fólk og aðra fagaðila er koma að málefnum skjólstæðinga. Mikið samstarf er við ráðgjafa sem starfa á þjónustumiðstöðvum og félagsþjónustu, starfsfólk skóla, lækna, greiningaraðila og aðra þá sem að málefnum

barna koma.

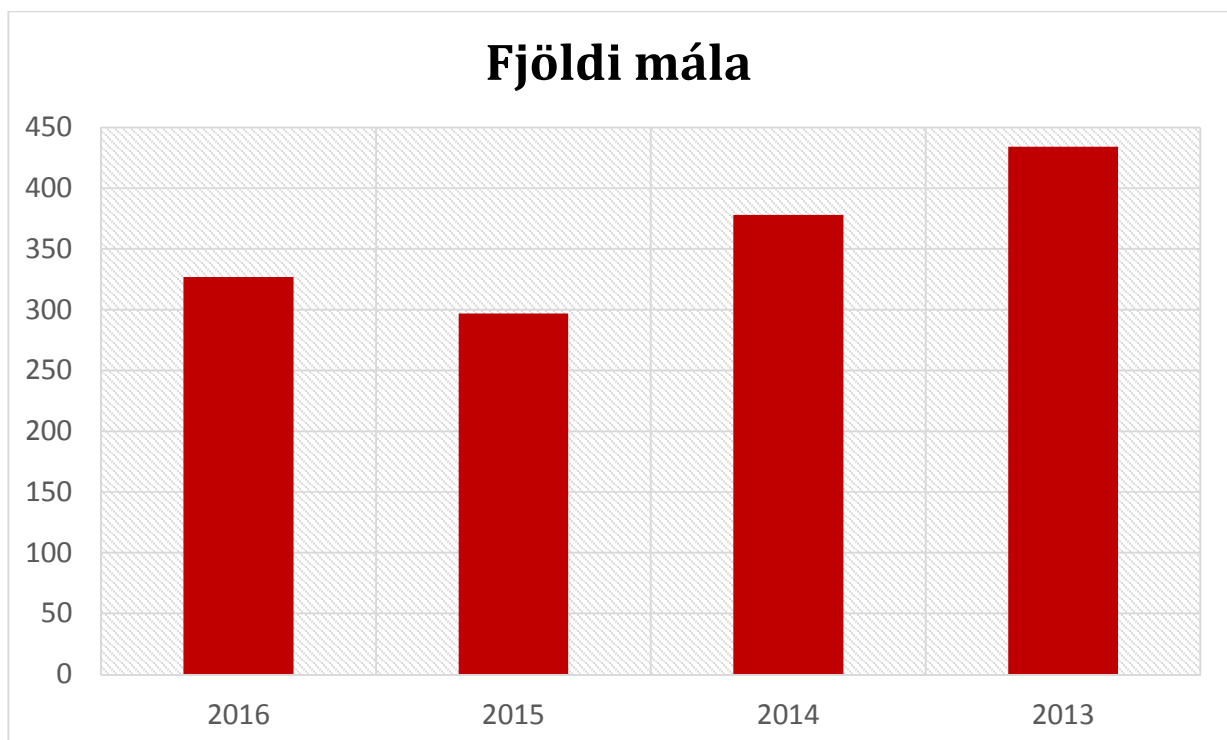
Frá stofnun Sjónarhóls hefur verið lögð áhersla á að ráðgjöfin og þjónustan sé fyrir allt landið. Þörfin fyrir ráðgjöf og stuðning á landsbyggðinni er gríðarleg eins og á höfuðborgarsvæðinu og ljóst er af þeim ferðum sem farnar voru að hausti 2016 að mikilvægt er að auka þá þjónustu. Eftir heimsóknir á landsbyggðina er tengslum haldið við fjölskyldur/einstaklinga svo og þá er koma að málum þeirra. Samskipti og eftirfylgd með tölvupósti eða símleiðis eru mikilvæg svo mál fái góða lendingu. Hins vegar telur sú er þetta ritar að sinna þurfi landsbyggðinni enn betur og mun það verða gert með frekari kynningu á starfsemi Sjónarhóls og ferðum á landsbyggðina.

Ráðgjafar Sjónarhóls sinna einnig nágrannasveitarfélögum Reykjavíkur vel, Suðunesjum, Suður- og Vesturlandi.

Ráðgjafarþjónusta árið 2016

Alls voru skráð 327 ný mál á árinu 2016 og til samanburðar voru 297 mál á árinu 2015. Tíðni samskipta í hverju máli er gríðarlega misjöfn. Hver skjólstæðingur fær þau viðtöl, teymisfundir eða annað eftir þörfum. Margs konar samskipti eiga sér stað sem ekki eru skráð. Viðtöl eru alla jafnan um eina til eina og hálfra klukkustund og teymisfundir geta verið lengri, allt eftir eðli mála.

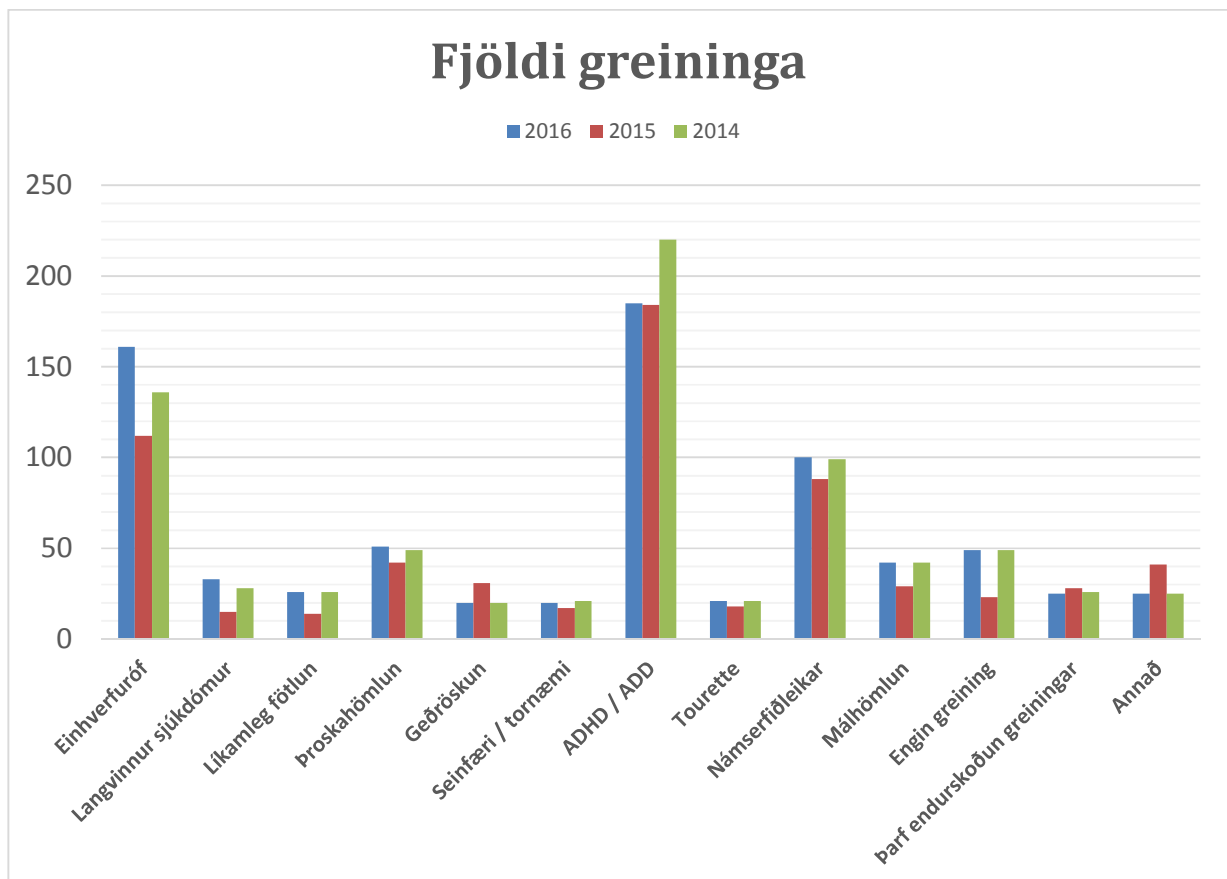
Mynd 1 Fjöldi mála 2013-2016



Nýjum málum fjölgaði um 30 milli árána 2015-2016 þrátt fyrir einungis einn starfandi ráðgjafa frá janúar fram í apríl, en þá bættist við hálf staða ráðgjafa. Fjöldi mála einn og sér gefur ekki rétta mynd af umfangi starfsemi Sjónarhóls. Ráðgjafar finna fyrir því að mál eru þyngrri, úrvinnsla meiri og þar af leiðandi tíðari samskipti í máli hverju Ráðgjafar Sjónarhóls finna fyrir því að í skólakerfinu skorti úrræði fyrir börn í vanda. Erfið félagsleg staða foreldra eða foreldrar í þeirri stöðu leita mikið til Sjónarhóls. Stuðningur hjá

félagsþjónustu sveitarfélaga dugar oft ekki til og er jafnvel á hendi of margra. Í vaxandi mæli er foreldrum bent á að leita til einkaaðila meðal annars vegna greiningar, meðferðar eða ráðgjafar. Fjölskyldur bera kostnað af þeirri þjónustu sjálfir sem ekki er á færi allra. Biðlistar eru of langir og biðin óásættanleg.

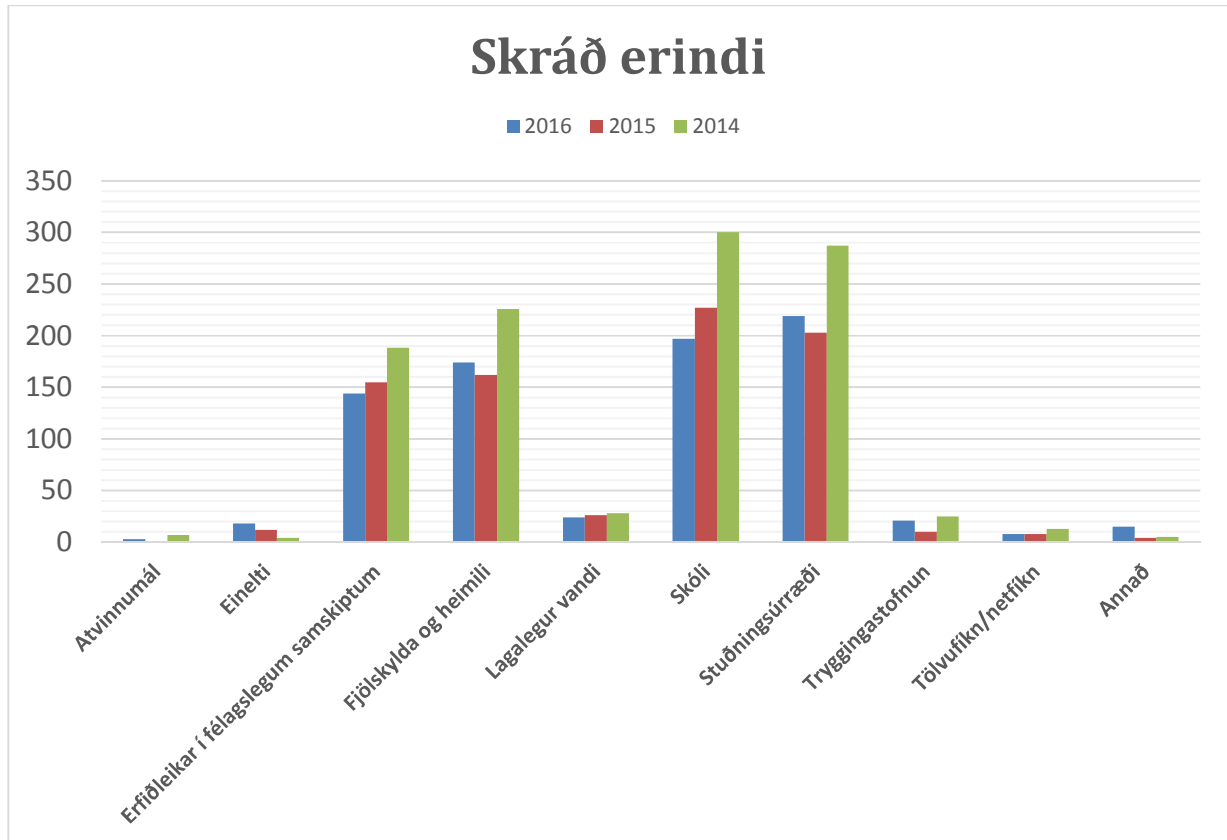
Mynd 2 Fjöldi greininga



Leitað var ráðgjafar frá Sjónarhóli vegna 327 nýrra mála á árinu 2016. Meirihluti þeirra sem til Sjónarhóls leita, koma vegna barna sem eru með margar greiningar. Mikil umræða hefur verið hjá félögnum á Háaleitisbraut og í samfélaginu vegna biðlista eftir greiningum og frávísunum á Greiningar- og ráðgjafarstöð, Barna- og unglíngageðdeild Landspítala og Þroska- og hegðunarstöð. Börn með ADHD og á einhverfurófi, sem birtist í miklum

hegðunarvanda eru meðal þeirra mála sem eru viðvarandi hjá ráðgjöfum Sjónarhóls og eru með mestan fjölda samskipta.

Mynd 3 Skráð erindi



Stuðningsúrræði eru algengasta viðfangsefni skjólstæðinga sem leita til Sjónarhóls. Í kjölfarið kemur vandi er tengist skóla. Úrlausnarefni tengd fjölskyldu og heimili, sem og erfiðleikar í félagslegum samskiptum, eru einnig áberandi. Þessir þættir auk annarra fléttast þó saman. Skólamálin eru flókin og margskonar og geta falið í sér skort á viðeigandi stuðningi og/eða erfið samskipti heimilis og skóla. Það er upplifun ráðgjafa Sjónarhóls að faglega ráðgjöf þurfi að efla til starfsfólks skóla um úrlausnir, vinnubrögð og kennsluaðferðir til að börn sem eiga við erfiðleika að etja geti notið sín í skólaumhverfinu. Frístundatilboð eftir skóla skortir einnig og brýn nauðsyn er að bæta við fagmenntuðu

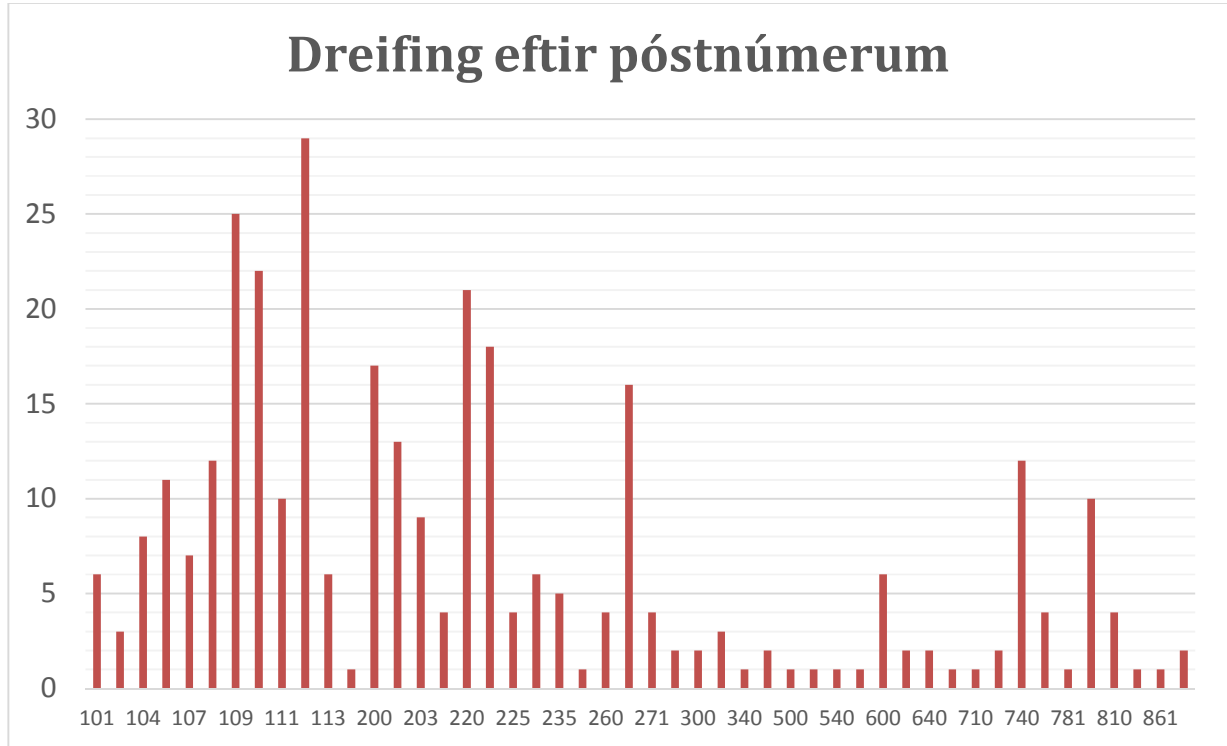
starfsfólki til að sinna þeim er þurfa á slíku að halda.

Ráðgjafar Sjónarhóls finna fyrir því að þekking á úrræðum sem gagnast börnum á til dæmis á einhverfurófi, börnum með ADHD og börnum með þroskaskerðingar innan skóla án aðgreiningar er víða ekki nægjanleg. Það er skoðun ráðgjafa á Sjónarhóli að ráðgjafarþjónusta hins opinbera sé dreifð og þurfi að færast frá orðum yfir til verka.

Aðkoma ráðgjafa Sjónarhóls að málum skjólstæðinga er margs konar, vegna stuðningsúrræða getur aðstoðin verið í formi þess að leita úrlausna hvað varðar umönnunarbætur eða stuðningsþjónustu. Í mörgum tilfellum eiga fjölskyldur rétt til stuðningsfjölskyldna og liðsmanna en félagsþjónustan hefur ekki fólk til verkefnanna sem er mjög miður. Brýnt er að veita meira fjármagni til félagsþjónustu, hækka launagreiðslur til þessara starfa, gera auknar menntunarkröfur, auka eftirlit, ráðgjöf og stuðning til að fleiri geti notið þessarar lögbundnu þjónustu. Að sama skapi er mikilvægt að endurskoða kerfið í kringum skammtíamavistanir, gefa þeim fjölskyldum sem þess óska færi á að fá stuðning heim frekar en úthluta þeirri þjónustu í sólarhringsvistun með gistingu og fjarveru frá heimili. Í sumum tilfellum leita foreldrar til Sjónarhóls vegna þess að sérfræðingar innan sömu stofnunar, milli deilda eða sviða, tala ekki saman og upplýsingar færast ekki á milli. Það veldur foreldrum miklum óþægindum að þurfa að bera upplýsingar á milli. Nokkur mál eru virk í langan tíma vegna þess að félagslega kerfið nær ekki að halda þannig utan um mál fjölskyldna að það dugi til.

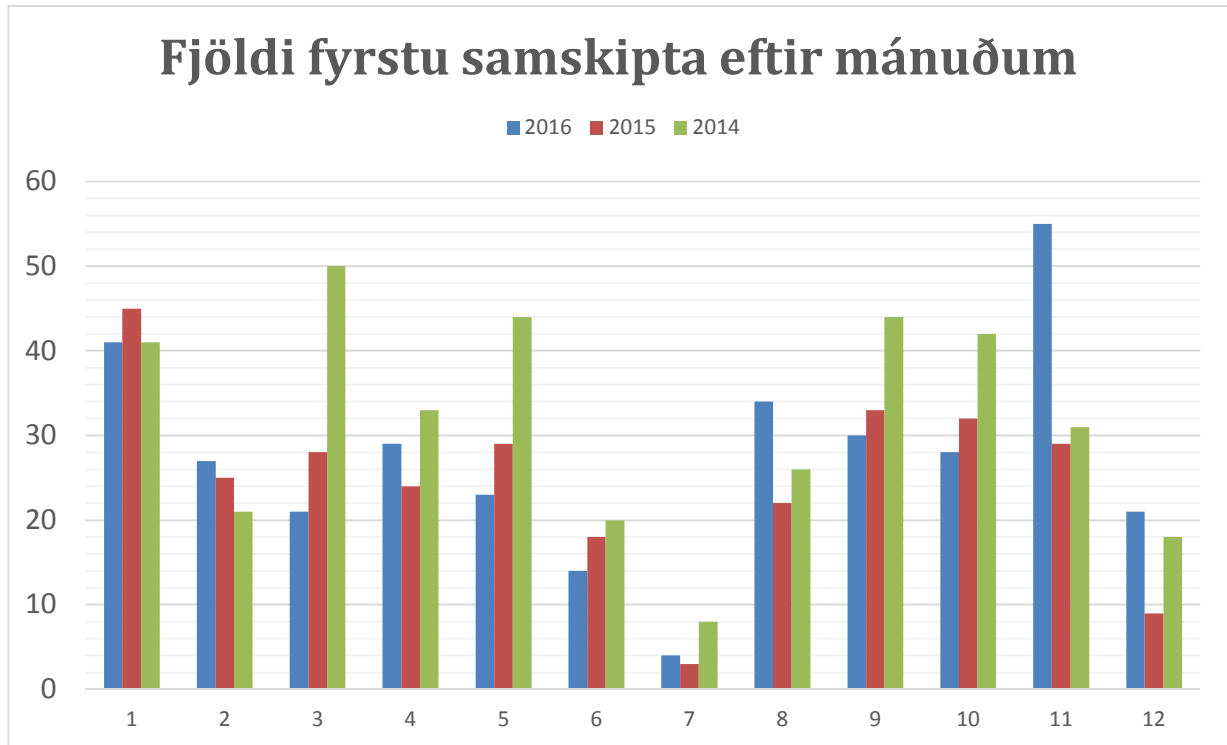
Ráðgjafar Sjónarhóls finna einnig glögggt fyrir því að seinfærir foreldrar, foreldrar með einhverfu eða fatlanir af öðrum toga þurfa heildstæðari stuðning en nú er í boði. Foreldrum er vísað á „mínar síður“ á vef sveitarfélagsins, Mentor, Námfús eða Innu í grunn- og framhaldsskólakerfinu. Ráðgjafar tala máli foreldra og barna og aðstoða eftir þörfum. Það að vera illa læs hvort heldur sem er á texta eða umhverfi, eiga í tungumálaerfiðleikum eða skilja illa kerfið getur komið í veg fyrir að fólk fái þær upplýsingar sem það þarf að fá um þann stuðning sem á að standa þeim til boða.

Mynd 4 Dreifing eftir búsetu



Mynd 4 sýnir dreifingu búsetu þeirra sem leituðu eftir ráðgjafarþjónustu Sjónarhóls. Eins og sjá má eru póstnúmerin 112, 109 og 110 með mestan fjölda hjá Sjónarhóli af póstnúmerum innan Reykjavíkur. Þar á eftir koma Hafnarfjörður og Kópavogur. Þjónustumiðstöð Breiðholts sem sinnir póstnúmerum 109 og 110 er því með mestan fjölda. Ráðgjafar Sjónarhóls greina aukna ásókn frá Austurlandi eftir kynningu á starfsemi Sjónarhóls þar. Eftirspurn eftir ráðgjöf frá Norðurlandi minnkaði eftir að ráðgjafar hættu að fara þangað.

Mynd 5 Dreifing eftir mánuðum



Hér má sjá fjölda fyrstu samskipta skráð eftir mánuðum. Sjá má að flest ný mál eru skráð í nóvember eða alls 55 nýskráningar sem er mikil aukning frá því árinu áður. Í janúar er 41 mál skráð en í júlí eru skráð fjögur ný mál enda lokað vegna sumarleyfa í þrjár vikur í þeim mánuði. Ný mál sem skráð eru í einum mánuði eru í vinnslu næstu mánuði á eftir og taka eins og áður hefur komið fram misjanflega langan tíma í vinnslu.

Önnur starfsemi

Í stefnu Sjónarhóls er lögð áhersla á að kynna ráðgjafarmiðstöðina fyrir foreldrum, almenningi, fagfólki, félagasamtökum og stofnunum um allt land. Kynningarbæklingur Sjónarhóls var endurbættur og þýddur á ensku og pólsku fyrir um það bil fjórum árum. Á höfuðborgarsvæðinu voru haldnir fundir og kynningar, bæði fyrir stofnanir sem Sjónarhóll er í samstarfi við, fyrir nemendur sem eru að undirbúa sig undir vinnu með börnum og unglingum og faghópa sem vilja kynnast starfsemi Sjónarhóls. Heimasíða Sjónarhóls er

komin til ára sinna og mikil þörf á að endurvinna hana. Það er fyrirhugað við fyrsta tækifæri. Síða Sjónarhóls á Facebook er mjög virk þar sem starfsmenn setja nánast daglega inn á hana margs konar fróðleik, fréttir og hugleiðingar.

Hér á eftir eru:

Fylgiskjöl sem unnin voru á vinnufundi 31. október 2015 um sýn Sjónarhóls og félaganna sem að Sjónarhóli standa. Sýna þau starfsemi Háaleitisbrautar 13 og þá þjónustu sem hér er veitt og efla má með auknu samstarfi.

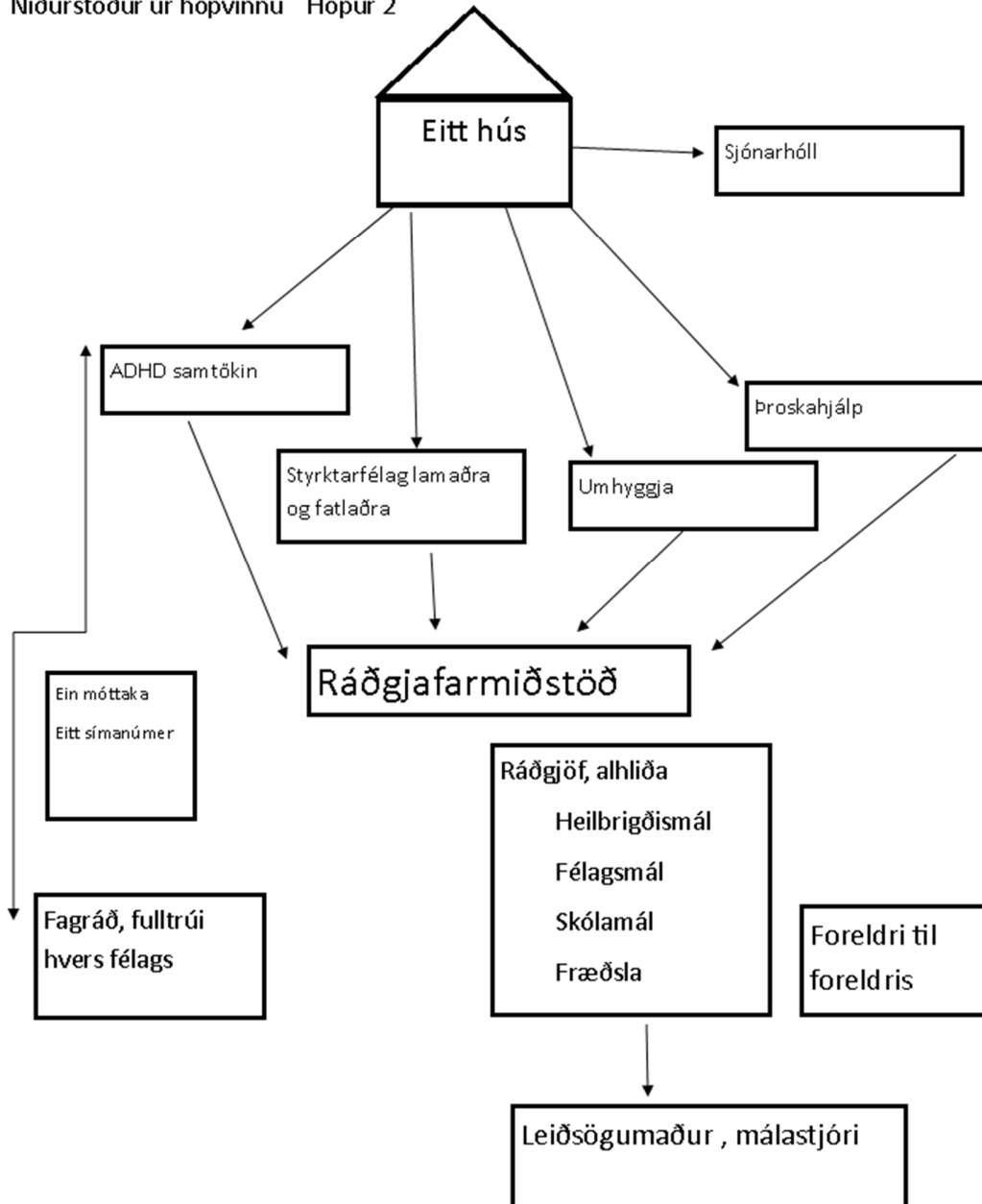
Stefna stjórnar Sjónarhóls sem samþykkt var af stjórn í maí 2012

Stofnskrá Sjónarhóls ses., með breytingum sem gerðar voru á 7. grein í maí 2017.

Reykjavík 5. júní 2017

Sigurrós Ásgerður Gunnarsdóttir
Framkvæmdastjóri Sjónarhóls ráðgjafarmiðstöðvar ses.

Niðurstöður úr hópvinnu Hópur 2



Hópavinna - hópur 3
Hvaða þjónustu á að veita?

- Allir eru velkomnir
- Engar tilvísanir
- Ókeypis þjónusta
- Sinna hópum sem aðrir sinna ekki
- Samræmingaraðili / leiðsögumaður
- Þjónusta á landsvísu
- Fylla tímabundið í þjónustugötin
- Hagsmunabarátta/ réttindabarátta í mjög þéttri samvinnu við aðildarfélögin
- Lausnamiðuð þjónusta

Stefna Sjónarhóls

Fylgiskjal 2

Mynd 6 Stefna Sjónarhóls samþykkt af stjórn 31. maí 2012



Markmið	Leið
Sjónarhóll styður aðstandendur á þeirra forsendum – en hagsmunir barnsins ganga fyrir ef þeir fara ekki saman við hagsmuni aðstandenda	
Hagsmunir barnsins ganga fyrir (fari hagsmunir barnsins ekki saman við hagsmuni aðstandenda ráða hagsmunir barnsins í þjónustu Sjónarhóls)	<ul style="list-style-type: none">• Einstaklingsmiðuð ráðgjafaþjónusta og aðstoð• Hæfni og þekking starfsfólks til að takast á við verkefni• Teymisfundir nýttir í úrvinnslu mála þegar við á• Formfesta þjónustu við landsbyggðina• Tryggja aðgengi sérhópa, svo sem þeirra sem eru af erlendum uppruna, mállausir eða heyrnarskertir og skortir samskiptafærni á íslensku talmáli.
Komast inn í mál á fyrri stigum – „Ertu með mál – ekki vandamál“	Markviss kynning á þjónustu Sjónarhóls: <ul style="list-style-type: none">• Mótun kynningarstefnu/kynningaráætlunar, sem brjóta má niður í minni og aðgengileg verkefni (etv. aðstoð frá sérfræðingi í almenningstengslum og kynningarmálum).
Fyrirbyggjandi ráðgjöf og fræðsla	<ul style="list-style-type: none">• Greina á skilmerkilegan hátt „tímamót“ í lífi einstaklinga og þau úrlausnarefni sem þeim fylgja.
Markvisst mat á gæðum úrræða	<ul style="list-style-type: none">• Eftirfylgni með að niðurstöður sem komist var að séu framkvæmdar og úrræði hafi reynst sem skyldi• Markviss miðlun upplýsinga innan Sjónarhóls (milli ráðgjafa o.fl.)

Sjónarhóll kemur veikleikum og styrkleikum í þjónustu á framfæri við yfirvöld á faglegan hátt – erum samstarfsaðili en ekki þrýstihópur	
Veita stjórnvöldum aðhald með hliðsjón af þörfum fjölskyldna	Skipulögð skráning reynslu (hvað virkar vel og hvað illa – og hvað vantar) og marviss miðlun upplýsinganna til ráðamanna (ríki og sveitarfélög)
Fagleg gagnrýni	<ul style="list-style-type: none"> Sjónarhóll kemur styrkleikum og veikleikum á framfæri á faglegan hátt við þjónustuveitendur og aðra haghafa. Koma á og viðhalda opnum og reglubundnum samskiptum við alla mikilvæga aðila sem koma að skipulagningu og veitingu þjónustu við skjólstaðinga Sjónarhóls (þ.m.t. sjúkrahús) Stuðla að þróun úrræða í samstarfi við þjónustu-veitendur og yfirvöld.
Ráðgjöf / handleiðsla	
Sjónarhóll er miðstöð þekkingar um þjónustu við börn með sérþarfir	
Upplýsingabrunnur fyrir aðstandendur, fagaðila og hagsmunasamtök	<ul style="list-style-type: none"> Koma á skipulegri öflun og miðlun upplýsinga um það hvað er í boði, hvar og með hvaða skilyrðum – og hvað er í undirbúningi hjá yfirvöldum á hverjum tíma. Verkefni með þátttöku fulltrúa stofnfélaga (t.d. framkvæmdastjóra félaganna) um þarfagreiningu og nánari skilgreiningu – til greina kæmi að ráða verkefnisstjóra í þetta verkefni? Auka samstarf og samlegð í húsinu m.a. með reglubundnum fundum framkvæmdastjóra – og jafnvel fleiri starfsmanna Miðlun þekkingar frá aðstandendum til aðstandenda þar að þróa. Námskeiðshald fyrir fagaðila, stuðningshópar o.fl. hugmyndir– í samstarfi við stofnaðila og aðildarfélög þeirra (sum þessara félaga hafa leitast við að veita stuðning og miðla ýmsum upplýsingum – að hluta til gæti þessi þjónusta orðið faglegri og aðgengilegri í samstarfi við Sjónarhól?) Miðlun upplýsinga um hagsmunafélögin („þjónustuskema“)
Við sýnum fram á fagleg vinnubrögð með mælanlegum hætti	<ul style="list-style-type: none"> Árangurskannanir (útkomumælingar) meðal þeirra sem áður hafa notið þjónustunnar Þjónustukannanir meðal þeirra sem nota þjónustuna (núverandi viðskiptavinir)
Ábendingar til hagsmunasamtaka	Skipulögð skráning reynslu (hvað virkar vel og hvað illa, þ.m.t. varðandi tómsundaúrræði – og hvað vantar) og marviss miðlun upplýsinganna til hagsmunasamtaka (stofnfélaganna)
Stuðlum að aukinni þekkingu í samfélaginu (meðal almennings)	<ul style="list-style-type: none"> Málþing Aðgengilegar upplýsingar á heimasíðu
Sjónarhóll viðhefur góða stjórnarhætti í starfsemi sinni	
Skýr verkaskipting stjórnar og framkvæmdastjóra	<ul style="list-style-type: none"> Skýrar starfsreglur stjórnar og starfslýsing framkvæmdastjóra taki mið af leiðbeiningum um góða stjórnarhætti. Umboð framkvæmdastjóra sé skýrt. Reglubundið sjálfsmat á störfum stjórnar og frammistöðusamtöl við starfsmenn.
Viðhaldið verði traustum fjárhagsgrundvelli fyrir starfsemi	<ul style="list-style-type: none"> Áætlanagerð verði markvisst eftirlits- og stjórnæki í rekstrinum. Sett verði markviss stefna um fjáröflun til að standa straum af rekstrarkostnaði.

Samþykktir fyrir sjálfseignarstofnunina Sjónarhól – ráðgjafarmiðstöð ses.

Fylgiskjal 3

Nafn sjálfseignarstofnunarinnar, heimili og tilgangur

1. gr.

Nafn sjálfseignarstofnunarinnar er Sjónarhóll ses.

2. gr.

Heimilisfang sjálfseignarstofnunarinnar er að Háaleitisbraut 13, 108 Reykjavík

3. gr.

Aðalstarfsemi stofnunarinnar er að reka þjónustumiðstöð sem veitir fjölskyldum barna með sérþarfir stuðning og aðstoð.

4. gr.

Tilgangur stofnunarinnar er að:

- Styðja fjölskyldur í hlutverki sínu.
- Kynna fjölskyldum réttindi sín varðandi þjónustu samfélagsins.
- Aðstoða fjölskyldur við að fá þjónustu.
- Greiða fjölskyldum leið að upplýsingum um viðkomandi sjúkdóm, fötlun eða annað frávik.
- Efla innbyrðis tengsl fjölskyldna sem búa við svipaðar aðstæður.
- Koma á samvinnu allra þeirra sem málum fjölskyldunnar tengjast.

Stofnendur og stofnfé sjálfseignarstofnunarinnar

5. gr.

Stofnendur eru: Foreldrafélag barna með ADHD, kt. 590588-1059 (áður foreldrafélag misþroska barna), Landssamtökin Þroskahjálp, kt. 521176-0409, Styrktarfélag lamaðra og fatlaðra, kt. 630269-0249 og Umhyggja, félag til stuðnings langveikum börnum, kt. 691086-1199. Framlagsfé hvers stofnanda fyrir sig skal vera kr. 1.000.000.-, ein milljón króna.

6. gr.

Stofnfé sjálfseignarstofnunarinnar er kr. 4.000.000.- fjórar milljónir króna að nafnverði. Stofnuninni er heimilt að taka við öðrum fjármunum en reiðufé í tengslum við stofnunina.

Stjórn sjálfseignarstofnunarinnar og framkvæmdastjórn

7. gr.

Stjórn sjálfseignarstofnunarinnar skal skipuð fimm mönnum og fimm mönnum til vara, tilnefndum af stofnendum, þannig að hver stofnaðili tilnefnir einn stjórnarmann og einn til vara. Stofnaðilar

komi sér síðan saman um einn aðalmann og einn varamann. Stjórn skal skipuð til tveggja ára í senn.

Til að koma í veg fyrir hagsmunaárekstra og tryggja óhæði stjórnarmanna skal hvorki skipa starfsmenn né stjórnarmenn stofnaðila í stjórn sjálfseignarstofnunarinnar. Á þetta jafnt við um skipan stjórnarmanna og varamanna.

Stjórn sjálfseignarstofnunarinnar stýrir öllum málefnum stofnunarinnar og gætir hagsmuna hennar gagnvart þriðja aðila. Undirskrift meirihluta stjórnar skuldbindur sjálfseignarstofnunina. Stjórnarfundir eru lögmatir ef meirihluti stjórnar sækir fund og til hans boðað með sannanlegum hætti. Mikilvægar ákvarðanir má þó ekki taka án þess að allir stjórnarmenn hafi tök á að fjalla um málið sé þess kostur. Afl atkvæða ræður afgreiðslu mála. Verði atkvæði jöfn telst tillagan fallin. Halda skal fundargerðir um stjórnarfundi.

8. gr.

Stjórnin skipar með sér verkum. Formaður boðar til stjórnarfunda. Hver stjórnarmaður getur krafist stjórnarfundar. Stjórnin skal setja sér starfsreglur þar sem nánar skal kveðið á um framkvæmd starfa hennar.

9. gr.

Stjórn stofnunarinnar er heimilt að ráða framkvæmdastjóra. Ákveður hún laun hans og starfskjör. Hún veitir og prókúruumboð fyrir sjálfseignarstofnunina.

Framkvæmdastjóri hefur með höndum stjórn á öllum daglegum rekstri sjálfseignarstofnunarinnar. Framkvæmdastjóri, ásamt stjórn, annast ráðningu starfsfólks og ákvarðar kjör þeirra. Framkvæmdastjóra ber að veita stjórnarmönnum og endurskoðendum/skoðunarmönnum allar upplýsingar um rekstur sjálfseignarstofnunarinnar sem þeir kunna að óska og veita ber samkvæmt lögum.

Framkvæmdastjóri, ásamt stjórn, skal sjá um að bókhald sé fært í samræmi við lög og venjur og að meðferð eigna stofnunarinnar sé með tryggilegum hætti.

Reikningar sjálfseignarstofnunarinnar og endurskoðun

10. gr.

Starfsár og reikningsár er almanaksárið.

Framkvæmdastjóri skal leggja fram eftirtalin gögn fyrir stjórn stofnunarinnar til afgreiðslu:

1. Skýrslu um starfssemi síðasta starfsárs.
2. Reikningar liðins starfsárs.

Stjórn sjálfseignarstofnunarinnar skal kjósa einn eða fleiri skoðunarmenn ársreikninga. Skulu þeir rannsaka reikninga stofnunarinnar fyrir hvert starfsár. Eigi síðar en mánuði eftir samþykktir ársreiknings, þó eigi síðar en átta mánuðum eftir lok reikningsárs, skal senda stofnendum og stjórnvaldi því er tekur við ársreikningum félaga, ársreikning eða samstæðureikning stofnunarinnar ásamt skýrslu stjórnar, áritun skoðunarmanna og upplýsingar um hvenær ársreikningurinn var samþykktur.

Skoðunarmenn reikninga má ekki kjósa úr hópi stjórnarmanna, eða starfsmanna sjálfseignarstofnunarinnar.

Hvernig ráðstafa skal hagnaði eða fara með tap.

11. gr.

Ef hagnaður verður á rekstri stofnunarinnar skal færa hann yfir á næsta reikningsár. Ef tap verður á rekstri stofnunarinnar skal niðurgreiða það með fjárframlögum næsta árs.

Breytingar á samþykktum sjálfseignarstofnunarinnar.

12. gr.

Samþykktir þessar öðlast þegar gildi og er einungis hægt að breyta þeim á löglegum stjórnarfundi með 2/3 hluta greiddra atkvæða stjórnarmanna og með samþykki þeirra aðila er lögðu fram a.m.k. 2/3 stofnfjár. Til að auka skuldbindingar aðila þarf þó samþykki þeirra allra. Stjórn er þó heimilt að gera nauðsynlegar breytingar á samþykktum þessum ef sýnt er að samþykktirnar séu ekki framkvæmanlegar eða andstæðar tilgangi stofnunarinnar.

13. gr.

Með tillögur um slit, skipti eða sameiningu sjálfseignarstofnunarinnar við aðra stofnun, skal fara sem um breytingar á samþykktum þessum. Þarf samþykki aðila sem lagt hafa fram minnst 2/3 hluta þess stofnfjár sem farið er með atkvæði fyrir til að sú ákvörðun sé gild. Sé stofnunin leyst upp eða hún sameinuð annarri stofnun skal fara eftir ákvæðum XIII. Kafla laga nr. 138/1994 um einkahlutafélög, með síðari breytingum, sbr. Einnig VIV kafla sömu laga, eftir því sem við getur átt.

Stjórn stofnunarinnar, sem tekið hefur löglega ákvörðun um slit eða skipti stofnunarinnar, skal ákveða ráðstöfun eigna og greiðslu skulda.

14. gr.

Þar sem ákvæði samþykktu þessara ná ekki til um hvernig með skuli farið, skal hlíta ákvæðum laga um sjálfseignarstofnanir sem stunda atvinnurekstur nr. 33/1999, svo og öðrum lagaákvæðum, eftir því sem við getur átt.

Samþykkt á stjórnarfundi stofnunarinnar þann 31.05.2017

Bakhjarlar Sjónarhóls

